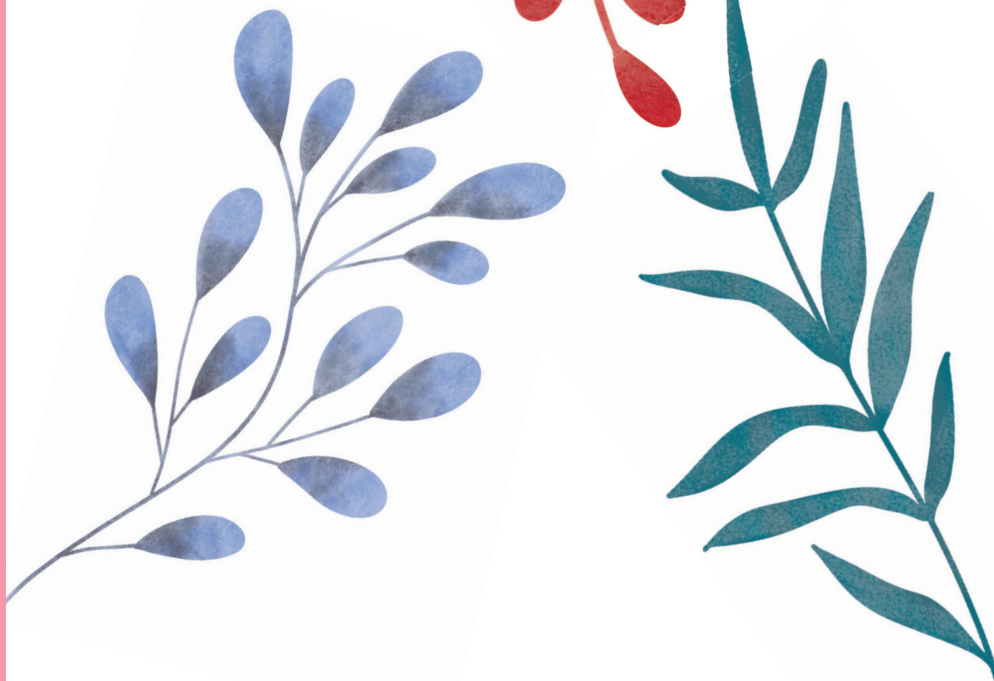




Kraków



OŚRODEK
KULTURY
NORWIDA



Przed-przewodnik po ARTzonie

Ośrodka Kultury imienia Cypriana Kamila Norwida
w Krakowie

OŚRODEK KULTURY NORWIDA • INSTYTUCJA KULTURY MIASTA KRAKOWA



Ministerstwo Kultury
i Dziedzictwa Narodowego



Projekt dofinansowano ze środków Ministra Kultury i Dziedzictwa Narodowego pochodzących z Funduszu Promocji Kultury oraz środków Miasta Kraków. Projekt realizowany w ramach programu Kultura Dostępna 2024.

**Przed-przewodnik po ARTzonie
Ośrodka Kultury imienia Cypriana
Kamila Norwida w Krakowie**

Z tego przewodnika dowiesz się:

Co to jest ARTzona?

Co możesz robić w ARTzonie?

Jak dotrzeć do ARTzony?

Wizyta w ARTzonie krok po kroku

Dodatkowe informacje

Z kim się kontaktować?

Co to jest ARTzona?

ARTzona jest częścią Ośrodka Kultury Norwida.

ARTzona to miejsce, w którym organizujemy zajęcia, warsztaty, wystawy.

Nazwa **ARTzona** jest połączeniem dwóch słów.

Pierwsze słowo, **art** jest w języku angielskim, po polsku znaczy sztuka.

Drugie słowo, **zona** jest polskie, ale mało znane i znaczy strefa.



ARTzona jest na osiedlu Górali 4 w Nowej Hucie, która jest częścią Krakowa.

Wejście do ARTzony jest od strony ulicy Stalowej. Budynek ARTzony jest bardzo duży.

ARTzona jest otwarta od poniedziałku do piątku, w godzinach 9.00-20.00.

W soboty i niedziele ARTzona jest otwarta tylko, gdy są zajęcia.



Przy budynku ARTzony jest ogród, który nazywa się Tajemniczy Ogród.

To miejsce, w którym jest dużo zieleni.

Ogród jest otoczony drewnianym płotem.

Do ogrodu możesz wejść przez furtkę, która jest od strony ulicy Stalowej.

W Tajemniczym Ogródzie organizujemy zajęcia i pikniki dla dzieci i dorosłych.

Do ogrodu możesz też przyjść samemu, nawet gdy nie ma tam naszych zajęć.

Co możesz robić w ARTzonie?

W ARTzonie przez cały rok prowadzimy różne zajęcia dla dzieci, młodzieży i dorosłych.

Na zajęciach uczysz się nowych rzeczy,
poznajesz nowe osoby
i razem z nimi spędzasz czas.

Na zajęciach możesz na przykład nauczyć się:

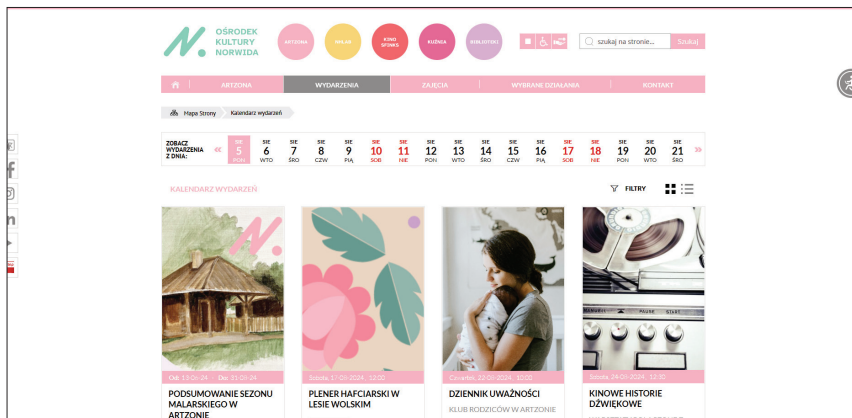
- grać na gitarze, pianinie lub perkusji,
- lepić naczynia z gliny,
- malować.

Możesz też:

- ćwiczyć gimnastykę,
- spotykać się z innymi rodzicami
i rozmawiać z nimi
na temat wychowania dzieci,
- odwiedzić galerię ARTzona,
- wziąć udział w koncertach i spektaklach teatralnych.

Kalendarz wydarzeń

Informacje o zajęciach są na naszej stronie internetowej: www.artzona.okn.edu.pl



Informacje o naszych zajęciach są też na Facebooku: www.facebook.com/ARTzonaOKN



Jak dotrzeć do ARTzony?

ARTzona jest wewnątrz osiedla,
pomiędzy blokami.

Obok budynku jest plac zabaw
oraz mały parking samochodowy.

Dojazd samochodem

Przy budynku jest ogólnodostępny,
bezpłatny parking.

Nie ma wydzielonego miejsca postojowego
dla osób z niepełnosprawnością ruchu
i odwiedzających ARTzonę.

Wjazd na parking jest od ulicy Stalowej.

Pozostałe miejsca parkingowe w okolicy
znajdują się poza strefą płatnego parkowania.



Dojazd rowerem

Przed wejściem do ARTzony
jest stojak na rowery.

Możesz bezpiecznie zostawić rower, przypinając go.

Komunikacja miejska:

Najbliższe przystanki komunikacji miejskiej to:

- tramwajowy o nazwie Teatr Ludowy,
- autobusowe o nazwach Teatr Ludowy oraz Żeromskiego.

Wizyta w ARTzonie krok po kroku

Wejście

Wejście do ARTzony

jest od strony parkingu samochodowego.

Do środka prowadzą dwuskrzydłowe,
przeszkłone drzwi.

Wysoko, po prawej stronie wejścia jest dzwonek.

Użyj go jeśli drzwi będą zamknięte.





Parter (poziom 0)

Po wejściu do budynku jesteś na parterze w holu głównym.

Na tym poziomie jest:

- portiernia,
- toaleta dla osób z niepełnosprawnościami,
- galeria ARTzona.

W holu głównym są też kanapy do siedzenia.

Możesz na nich odpocząć
lub poczekać na zajęcia.



Portiernia

To miejsce z białą ladą w kształcie litery „L”

Na portierni jest pracownik ARTzony,

który w razie Twojej potrzeby

ze wszystkim Ci pomoże.

Przychodząc na zajęcia,

podejść do pracownika na portierni,

który przekaze Ci informacje na temat zajęć.

Na portierni możesz zapłacić za zajęcia gotówką,

kartą lub blikiem.

Na portierni możesz za darmo pożyczyć

słuchawki wyciszające

lub przenośną pętlę indukcyjną.

Na ladzie są darmowe ulotki i gazety,

które możesz zabrać.



Toaleta dla osób z niepełnosprawnościami

Toaleta dla osób w niepełnosprawnościami to dwa połączone pomieszczenia.

W pierwszym jest umywalka.

Przez nie przechodzisz do pomieszczenia z ubikacją.

W pomieszczeniu z ubikacją jest system alarmowy do wezwania pomocy.

W pomieszczeniu z ubikacją są:

- przewijak dla dzieci i niemowląt,
- biała szafeczka z materiałami higienicznymi dla dzieci np. pieluszkami,
- różowa skrzyneczka z podpaskami i tamponami.

W pomieszczeniu z ubikacją nie ma okna i naturalnego światła.





Galeria ARTzona

W galerii ARTzona pokazujemy obrazy, rzeźby lub zdjęcia.

Wystawy możesz oglądać za darmo.

W galerii nie dotykaj pokazywanych rzeczy, chyba że jest informacja, że możesz to zrobić.

Do galerii możesz przyjść codziennie, od poniedziałku do piątku.

Galeria jest otwarta w godzinach 9:00-20:00.

Informacje o aktualnej wystawie znajdziesz na naszej stronie internetowej: www.okn.edu.pl u dołu strony.

The screenshot shows the website's gallery section with a green navigation bar at the top containing links: O NAS, PRZESTRZENIE, WYDARZENIA, ZARĘCJA, PUBLIKACJE, NOWA HISTORIA, and KONTAKT. The main content area is titled 'W GALERIACH' and 'GALERIA HUTA SZTUKI'. Two exhibition cards are displayed:

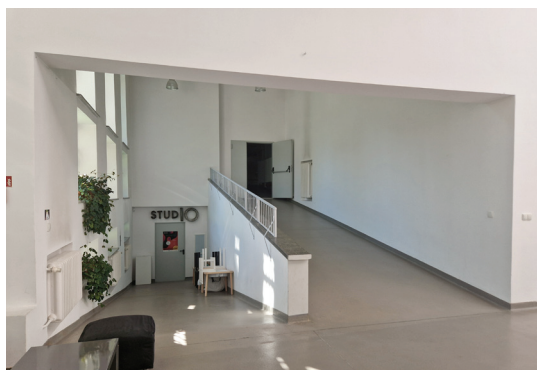
- Left Card:** 'PODSUMOWANIE SEZONU MALARSKIEGO W ARTZONIE' (Summary of the Painting Season in Artzone), dates: 04.10-24.10, 24.10-31.10. Image shows a wooden hut with a red 'W' logo.
- Right Card:** 'MIEJSCE NA MARNOWANIE MARZEN' (Place for Wasting Dreams) by Agata Stepien and Jakub Wodnarski. Dates: 04.10-24.10, 24.10-31.10. Image shows a colorful abstract graphic.

Below the cards is a calendar for October 2023. The current date is the 10th (Friday). The calendar shows days of the week (WTO, SRO, CZW, PIA, SOB, NIE, PON) and dates from 5 to 21. A 'ZOBACZ WYDARZENIA Z DNIA' button is on the left, and a right arrow is on the right.

Poziom plus jeden (pierwsze piętro)

Z holu głównego dostaniesz się na poziom plus jeden (pierwsze piętro) do:

- dużej sali (przez pochylnie w górę),



- antresoli z biurami (przez klatki schodowe).





Duża sala

**W dużej sali jest dziewięć filarów,
które mogą utrudniać poruszanie się.**

**Na jednej ze ścian są lustra,
i nie można ich zasłonić.**

W sali jest dużo okien.

Poziom minus jeden

Z holu głównego dostaniesz się też na poziom minus jeden.

Poziom minus jeden to dwie osobne przestrzenie.

Nie są one ze sobą połączone.

Do jednej z nich prowadzą pochylnie,

a do drugiej klatki schodowe.

Pochylnią, która jest na wprost wejścia głównego, zejdziesz do:

- szatni,
- małej sali,
- pracowni ceramicznej oraz plastycznej,
- pracowni muzycznych do nauki gry na gitarze i pianinie.

Pochylnią, która jest na lewo od wejścia głównego, zejdziesz do:

- studia nagrań.

Obie klatki schodowe prowadzą do drugiej z przestrzeni na poziomie minus jeden.

Tam znajdziesz:

- pracownię muzyczną do nauki gry na perkusji,
- toalety męską i damską.



Szatnia

Szatnia to przestrzeń wydzielona metalową siatką. Możesz tu zostawić kurtkę lub parasol. Szatnia nie jest zamykana na klucz, ani pilnowana przez pracownika ARTzony.



Mała sala

**W małej sali na jednej ze ścian są lustra
i nie można ich zasłonić.**

W sali nie ma okien i naturalnego światła.

W małej sali jest przewijak dla dzieci.



Pracownia ceramiczna

Pracownia ceramiczna

składa się z dwóch pomieszczeń.

W mniejszym jest piec do wypalania,

w większym stanowiska do pracy.

Tylko w większym pomieszczeniu jest niewielkie okno.



Pracownia plastyczna

Pracownia plastyczna to jedno pomieszczenie z dużą ilością materiałów plastycznych.

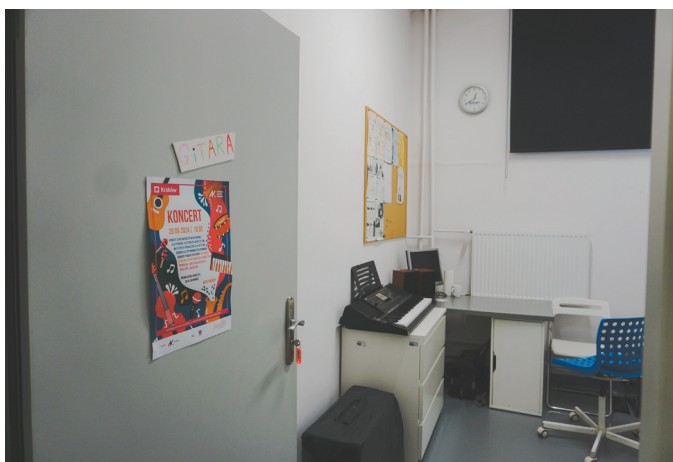
W pracowni są umywalki.

Możesz skorzystać z nich podczas zajęć.

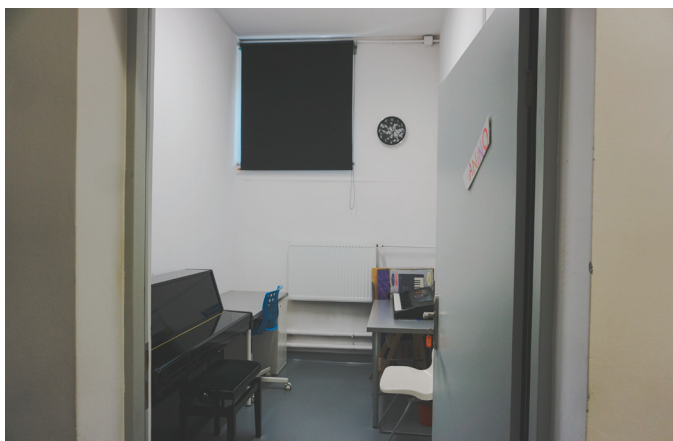
Pracowanie muzyczne

Pracownie muzyczne
do nauki gry na gitarze i pianinie,
to bardzo małe pomieszczenia.

Pracownia muzyczna
- gitara



Pracownia muzyczna
- pianino





Studio nagrań

Studio składa się z trzech pomieszczeń.

**W największym są stoły do pracy
i sprzęt komputerowy.**

**W dwóch mniejszych pomieszczeniach
jest sprzęt do nagrywania.**

Wszystkie pomieszczenia są wyciszone.

Nie ma w nich okien i naturalnego światła.

Toalety

Toalety znajdują się na dwóch krańcach korytarza.

W toalecie damskiej jest pięć kabin.

W toalecie męskiej są dwie kabiny i pisuary.

W toaletach nie ma okien i naturalnego światła.

Światło w korytarzu oraz w obu łazienkach musisz włączyć samodzielnie.

W toaletach w ARTzonie nie ma komfortki.

Komfortka to przewijak dla dorosłych.



Toaleta męska



Toaleta damska

Pracownia muzyczna perkusja

Pomieszczenie ma obniżony sufit.

Nie ma w nim okien i naturalnego światła.



Dodatkowe informacje:

Uczestnictwo w zajęciach:

Większość naszych zajęć jest za darmo.

Informacja, czy za zajęcia musisz zapłacić, czy są za darmo, jest w opisie zajęć.

Opis zajęć jest na naszej stronie internetowej lub Facebooku.

W opisie zajęć jest też informacja, czy musisz się na nie zapisać.

Żeby się zapisać, musisz:

- albo do nas zadzwonić,
- albo wysłać maila,
- albo wypełnić formularz na naszej stronie internetowej.

Podczas zajęć:

- sam decydujesz o swoim tempie pracy i zaangażowaniu,
- nie rób zdjęć innym osobom, bez ich zgody.

Zniżki

Zniżkę na płatne zajęcia dostaniesz, jeżeli masz:

- Krakowską Kartę Rodzinną 3+.
- Krakowską Kartę Rodziny z Niepełnosprawnym Dzieckiem.

Żeby dostać zniżkę, płacąc za zajęcia, pokaż swoją kartę.

Karta musi być ważna.



Pokój wyciszeń

Jeżeli poczujesz się zmęczony zajęciami,
hałasem, światłem, to powiedz nam o tym.
W ARTzonie nie ma pokoju wyciszeń,
ale postaramy się Ci pomóc.

Pomieszczenie socjalne

Jeżeli potrzebujesz podgrzać jedzenie
dla siebie lub dziecka powiedz nam o tym.
W ARTzonie jest pomieszczenie,
w którym możesz to zrobić.
Jest w nim czajnik elektryczny, mikrofalówka,
kubki i talerze.

Pochylnie

Pochylnie w ARTzonie są strome.

Osoby poruszające się na wózku, osoby starsze mogą mieć trudność

w poruszaniu się po pochylniach.

Przy pochylni w dół, która jest na wprost wejścia głównego są poręcze.



Wyjścia ewakuacyjne

Na parterze są dwa oznaczone, wyjścia ewakuacyjne:

- główne drzwi wejściowe
- drzwi na klatce schodowej.

Na poziomie minus jeden, w przestrzeni z pracowniami i małą salą, jest jedno oznaczone wyjście ewakuacyjne. To przeszklone drzwi na końcu korytarza. Za drzwiami są schody prowadzące na zewnątrz za budynek.

Psy

Do ARTzony możesz przyjść z psem przewodnikiem lub asystującym.



Z kim się kontaktować?

Koordynatorka dostępności:

- telefon: +48 12 644 27 65 wewnętrzny 47
- telefon lub sms: 511 086 688
- e-mail: m.kotula@okn.edu.pl

Kontakt do ARTzony:

- telefon: +48 12 644 38 98
- e-mail: artzona@okn.edu.pl

Autorki tekstu:

Alicja Maciejewska (Fundacja Siódmy Zmysł)

Magdalena Kotula, Justyna Dutka

(Ośrodek Kultury im. Cypriana Kamila Norwida w Krakowie)

Zdjęcia:

Aleksandra Głowacka, Aleksander Hordziej,

archiwum Ośrodka Kultury im. Cypriana Kamila Norwida w
Krakowie.

Oprawa graficzna i skład:

Karolina Gościniak



Kraków



OŚRODEK
KULTURY
NORWIDA



Przed-przewodnik powstał w ramach projektu
Wyjątkowe Historie Dostępne.
Dofinansowano ze środków Ministra Kultury
i Dziedzictwa Narodowego pochodzących
z Funduszu Promocji Kultury oraz środków Miasta Kraków.
Projekt realizowany w ramach programu Kultura Dostępna 2024.



Ministerstwo Kultury
i Dziedzictwa Narodowego

[KULTURA
DOSTĘPNA